

การแลกเปลี่ยน
และการเทียบโอนหน่วยกิต





ข้อมูลทั่วไปเกี่ยวกับการแลกเปลี่ยน และทุนการศึกษาต่างๆ

อยากไปแลกเปลี่ยนจัง ไปวิธีไหนได้บ้างนะ...



ทุนวิเทศสัมพันธ์

เกรดเฉลี่ยโดยทั่วไป 3.0 แต่ขึ้นอยู่กับมหาวิทยาลัยที่เลือกด้วย

การรับสมัครมี 2 รอบ

- รอบ 1 ช่วงกันยายน
- รอบ 2 ช่วงกุมภาพันธ์(อาจจะมีหรือไม่มีขึ้นอยู่กับจำนวนที่นั่งของรอบที่ 1)

เอกสารสำคัญ

- ใบสมัครเข้าร่วมโครงการ
- แผนการเทียบโอนรายวิชา
- แผนการศึกษา (เขียนเป็นภาษาอังกฤษ)
- ใบรายงานผลการศึกษา
- ใบรายงานผลการทดสอบความรู้ภาษาต่างประเทศ



การเตรียมตัว

จัดทำ study plan และ
วิชาเทียบโอน

ยื่นใบสมัครผ่านคณะ แล้วคณะจะส่งใบสมัคร
ไปยังกองวิเทศสัมพันธ์

ถ้าผ่านเกณฑ์จะมีสิทธิ์สอบสัมภาษณ์

หากผ่านการสัมภาษณ์จะได้รับการเสนอชื่อไป
ยังมหาวิทยาลัยที่เลือก

เมื่อได้รับใบตอบรับ กองวิเทศสัมพันธ์จะแจ้งให้
มารับเพื่อไปทำวีซ่า

ใช้เวลาทำพอสสมควร
ติดต่ออาจารย์ที่ปรึกษาตั้งแต่เนิ่น ๆ



ทุนผ่านคณะศิลปศาสตร์

- มหาวิทยาลัยอาโอยามะกักคุดชิน
- เกรดเฉลี่ย 2.80 ขึ้นไป
- มีผลการทดสอบความรู้ภาษาต่างประเทศ
- มี 2 รอบ คือ เดือนกุมภาพันธ์และสิงหาคม
- เอกสารคล้ายกับทุนวิเทศ
- มีค่าหอพักของมหาวิทยาลัยให้



ทุนม่งเล็ก(ผ่านคณะหรือมหาวิทยาลัย)

◆ มหาวิทยาลัยริวกิว(โอกินาว่า) มหาวิทยาลัยโทโฮคุ(เซนได)

มหาวิทยาลัยโอซากา(โอซากา):

เอกสารการสมัครมาช่วงเดือนกุมภาพันธ์ โดยสมัครกับสาขาวิชา
ภาษาญี่ปุ่น แล้วจะทำการสัมภาษณ์และคัดเลือก 1 คน

★เงื่อนไข

- เกรตเฉลี่ย 3.0 ขึ้นไป
- มีผลสอบวัดระดับภาษาญี่ปุ่น N2
- ต้องเขียนรายงานวิจัย 1 เรื่อง
- ได้รับเงินทุนและค่าเครื่องบินจากรัฐบาลญี่ปุ่น



ทุนการศึกษาช่วยเหลือต่างๆ

(สมัครได้หลังจากทราบผลการสมัครทุนแลกเปลี่ยนแล้ว)

- ทุนส่งเสริมฯ (สำหรับน้องๆ ที่เรียนดี กิจกรรมเด่น)
- ทุนสนับสนุนฯ (สำหรับน้องๆ ที่ขาดแคลนทุนทรัพย์)

(ไม่ใช่แค่สำหรับผู้ที่จะไปแลกเปลี่ยนที่ญี่ปุ่นแต่ยังรวมถึงของประเทศอื่นๆ ด้วย)

- เกรดเฉลี่ย **3.25** ขึ้นไป

- ได้สูงสุด ทุนละไม่เกิน 80000 บาท

- ไม่เคยถูกลงโทษวินัยนักศึกษา

- หลังจากไปแลกเปลี่ยนแล้ว ต้องเขียนรายงานผล

มีะนั้นจะต้องคืนทุนให้มหาวิทยาลัย

- สำหรับทุนส่งเสริมในใบสมัครจะต้องเขียนกิจกรรมที่เคย

เข้าร่วมกิจกรรมเพื่อสังคม รวมทั้งผลงานและรางวัลต่างๆ ด้วย



- **ทุน JASSO** (ทางมหาวิทยาลัยที่ญี่ปุ่นจะทำเรื่องให้)
 - ได้ทุกเดือน เดือนละ 80000 เยน
 - ระยะเวลาที่ได้ทุน ขึ้นอยู่กับมหาวิทยาลัย มี 3 - 12 เดือน

- **ทุนของมหาวิทยาลัยที่ญี่ปุ่น**

- มีแค่บางมหาวิทยาลัย แต่ละปีจะแตกต่างกัน
- ดูรายละเอียดได้ตอนสมัครทุนแลกเปลี่ยน หรือ หลังจากที่ได้ไปญี่ปุ่นแล้ว





ทุนรัฐบาลญี่ปุ่น
MEXT Scholarship

ประเภททุน

1. ทุนระดับนักศึกษาปริญญาตรี
 2. ทุนระดับนักศึกษาระดับมัธยม
 - 3. ทุนญี่ปุ่นศึกษา**
 4. ทุนนักศึกษาระดับปริญญาโท
 5. ทุนนักศึกษาระดับปริญญาตรีเทคโนโลยี
 6. ทุนนักศึกษาระดับปริญญาโท
 7. ทุนนักศึกษาระดับปริญญาตรี
- Young Leaders Program (YLP)



รายละเอียดเพิ่มเติม : <http://www.th.emb-apan.go.jp/th/jis/study.html>

เงื่อนไขการสมัคร

- สัญชาติไทย
- อายุ 18-29 ปี
- กำลังศึกษาอยู่ชั้นปีที่ 2 หรือ 3
- ศึกษาภาษาญี่ปุ่นเป็นวิชาเอกในระดับปริญญาตรี



รับสมัครต้นเดือนกุมภาพันธ์ของทุกปี!!
(เริ่มรับทุนตั้งแต่มกราคมของปีเดียวกัน)

ขั้นตอนการสมัคร

กรอกใบสมัคร(ภาษาอังกฤษ)และเขียน Study Plan (ภาษาญี่ปุ่น)

ยื่นใบสมัครด้วยตนเองที่สถานทูตญี่ปุ่น

สอบข้อเขียน

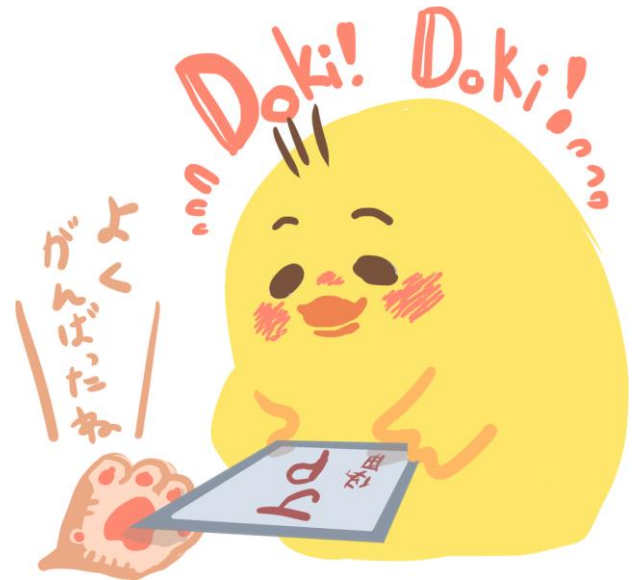
สอบสัมภาษณ์



เตรียมเอกสารเพื่อส่งไปให้กระทรวงศึกษาธิการญี่ปุ่น (ตรวจ
ร่างกาย, เลือกกมหาลัย, ใบรับรองจากอาจารย์ที่ปรึกษา)

รอผลตอบรับจากมหาวิทยาลัย

Go to Japan!!





1月	2月	3月
----	----	----

สมัคร
สอบข้อเขียน
สอบสัมภาษณ์
เตรียมเอกสารส่ง
กระทรวงศึกษาธิการ



4	5	6	7	8
月	月	月	月	月

รอ



9月	10月
----	-----

เตรียมตัวจัดของ
Go to Japan!!

ข้อควรระวัง!

มีความเสี่ยง (เนื่องจากสมัครทุนวิเทศ, ทุนมหาวิทยาลัยอื่นๆอีกไม่ได้)

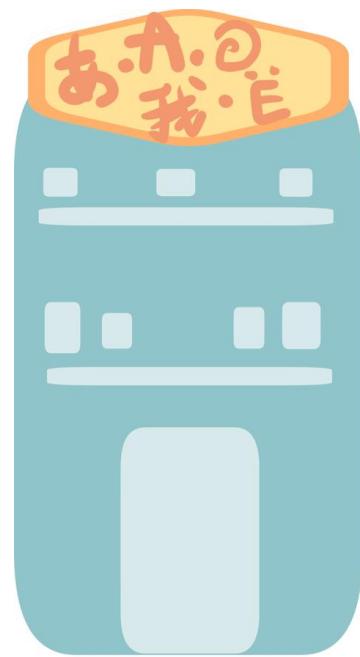
ควรเตรียมเอกสารและเขียน Study Plan แต่เนิ่นๆ

ต้องตรงต่อเวลา สาย=ตัดสิทธิ์ทันที

ลุ้นระทึกนานมาก ต้องดูแลสุขภาพจิตให้ดี



“ห้ามทำลายที่ไซ้
จากหมวดหมู่นี้ที่ชอบ”



มีหมวดอะไบบ้าง?



1. ค่าหอพัก
2. จำนวนวิชาที่สามารถเทียบโอนหน่วยกิตได้
3. ระยะห่างสู่ใจกลางเมือง
4. ใกล้สถานที่ท่องเที่ยวแบบใดบ้าง

หมวดที่ 1 ค่าหอพัก

ก. ฐุก (น้อยกว่า 20000 เยน)

ข. ปานกลาง (20000-40000 เยน)

ค. ค่อนข้างแพง (40000 เยนขึ้นไป)

หมวดที่ 1 ค่าหอพัก



ถูก

Aoyama Gakuin U.
Mie U.
Nara Women's U.
Osaka U.
Ochanomizu U.
Soka U.
Tokyo Gakugei U.
U.of Ryukyus



ปานกลาง

Nanzan U.
Kanagawa U.
Kansai U.
Shizuoka U.
Kobe U.
Doshisha U.
Kyushu U.



ค่อนข้างแพง

Rikkyo
University
Waseda
University

หมวดที่ 2 จำนวนวิชาที่มีประวัติเทียบโอนหน่วยกิตได้

https://www.tu-japanese.org/index.php?action=exchange_program



เทียบโอนได้ 1 วิชา

Soka U.

Shizuoka U.

Rikkyo U.

Kobe U.



เทียบโอนได้ 2 วิชา

Ochanomizu U.

Kyushu U.

Kansai U.

Kanagawa U.

Aoyama Gakuin U.



เทียบโอนได้ 3 วิชา

Tokyo Gakugei U.

Nara Women's U.

Mie U.



เทียบโอนได้ > 3 วิชา

Waseda U.

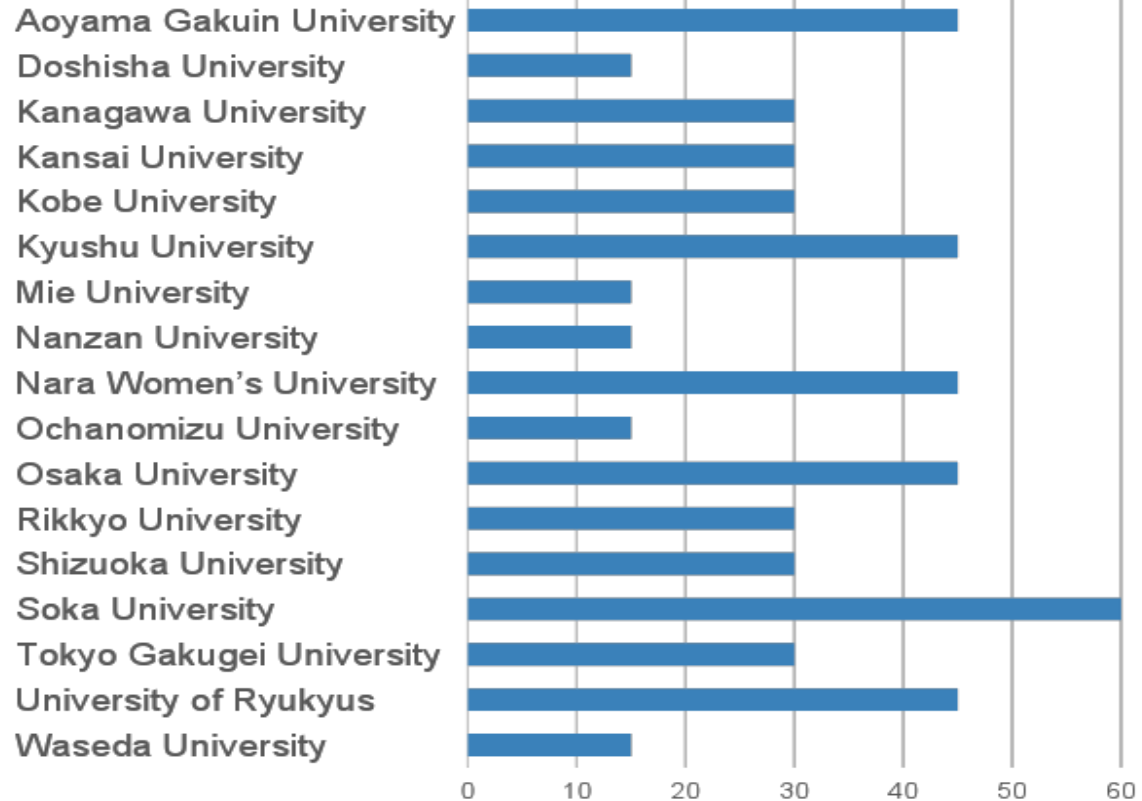
U. of Ryukyus

Nanzan U.

Doshisha U.

Osaka U.

หมวดที่ 3 ระยะห่างสู่ใจกลางเมือง (จากหอพัก)



สรุป :



Waseda U. Mie U.
Doshisha U. Ochanomizu U.
Nanzan U.

U. of Ryukyus
Osaka U. Nara Women's U.
Kyushu U. Aoyama Gakuin U.
Soka U.



หมวดที่ 4 ไกล่สถานที่ท่องเที่ยวแบบใด



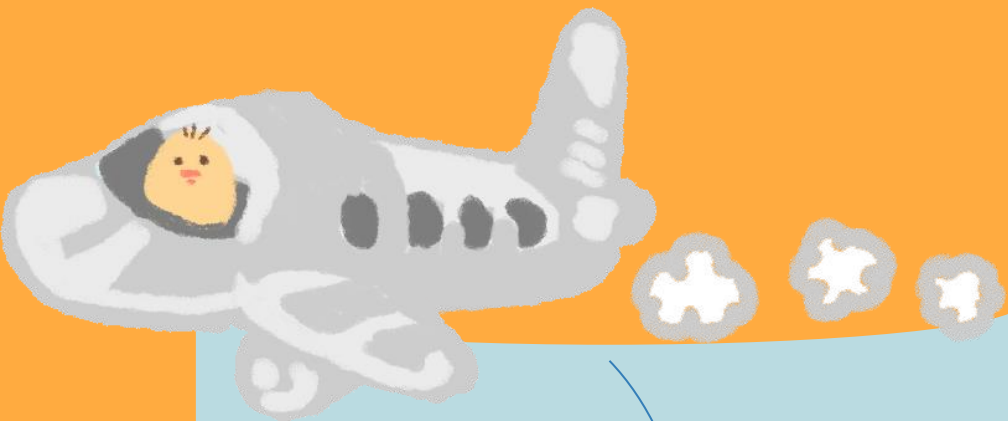
ก. ไกล่แหล่ง
ช้อปปิ้ง



ข. ไกล่สถานที่
ท่องเที่ยวธรรมชาติ
เช่น ทะเล ภูเขา



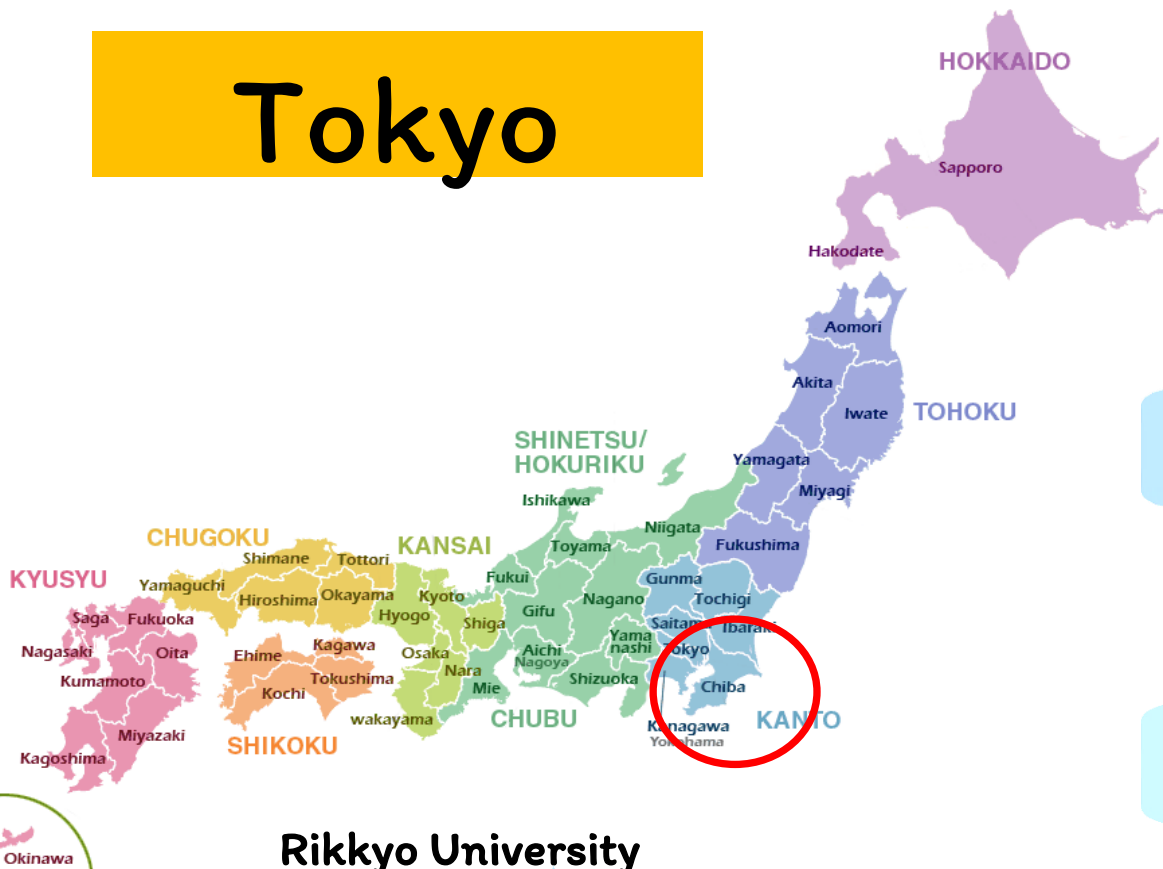
ค. ไกล่สถานที่ท่องเที่ยว
เชิงประวัติศาสตร์และ
วัฒนธรรม เช่น วัด ศาลเจ้า
ปราสาท



มหาลัยต่างๆในประเทศไทยญี่ปุ่น



Tokyo



Waseda University

เดิน5นาทีถึงสถานี ใกล้แหล่งช้อปปิ้ง
(ชินจูกุกับอิคเซบูคุโระ)
มหาลัยสวย การเรียนถือว่าเข้มข้น

Tokyo Gakugei University

ม.เล็กกะทัดรัด ปาร์ตี้หอบ่อย เพื่อน
ต่างชาติมากมาย หอถุก

Ochanomizu University

หอถุก เดินทาง (ไปตั้ง) สะดวก
แฮปปี้ได้แม้ไร้เงาชาย

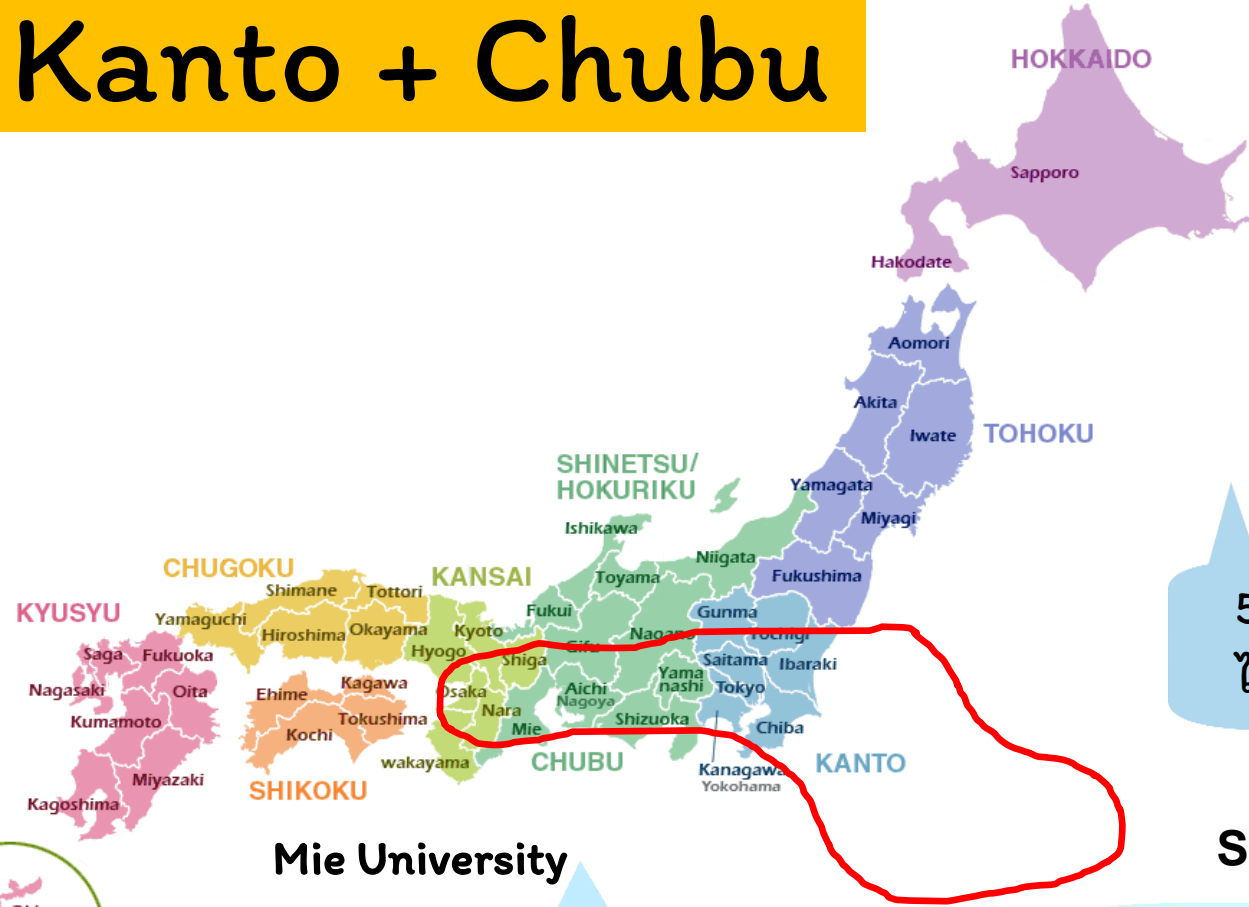
Rikkyo University

ชีวิตสะดวกสบาย ใจกลาง
แหล่งช้อปปิ้ง ถิ่นอนิเมะ

Soka University

หอฟรี มีทุน จ่ายก่อนแสนห้า

Kanto + Chubu



Kanagawa University

อยู่โยโกฮาม่า 30 นาที เข้า
โตเกียว 30 นาที ไปคาмаคุระ
หอดิ กิจกรรมให้เลือกเข้า
เยอะ มีทุน

Aoyama Gakuin University

5 นาที ถึงตึกเรียน ม.สวย
ไฮโซ มาเรียนแล้วจะติดใจ

Shizuoka University

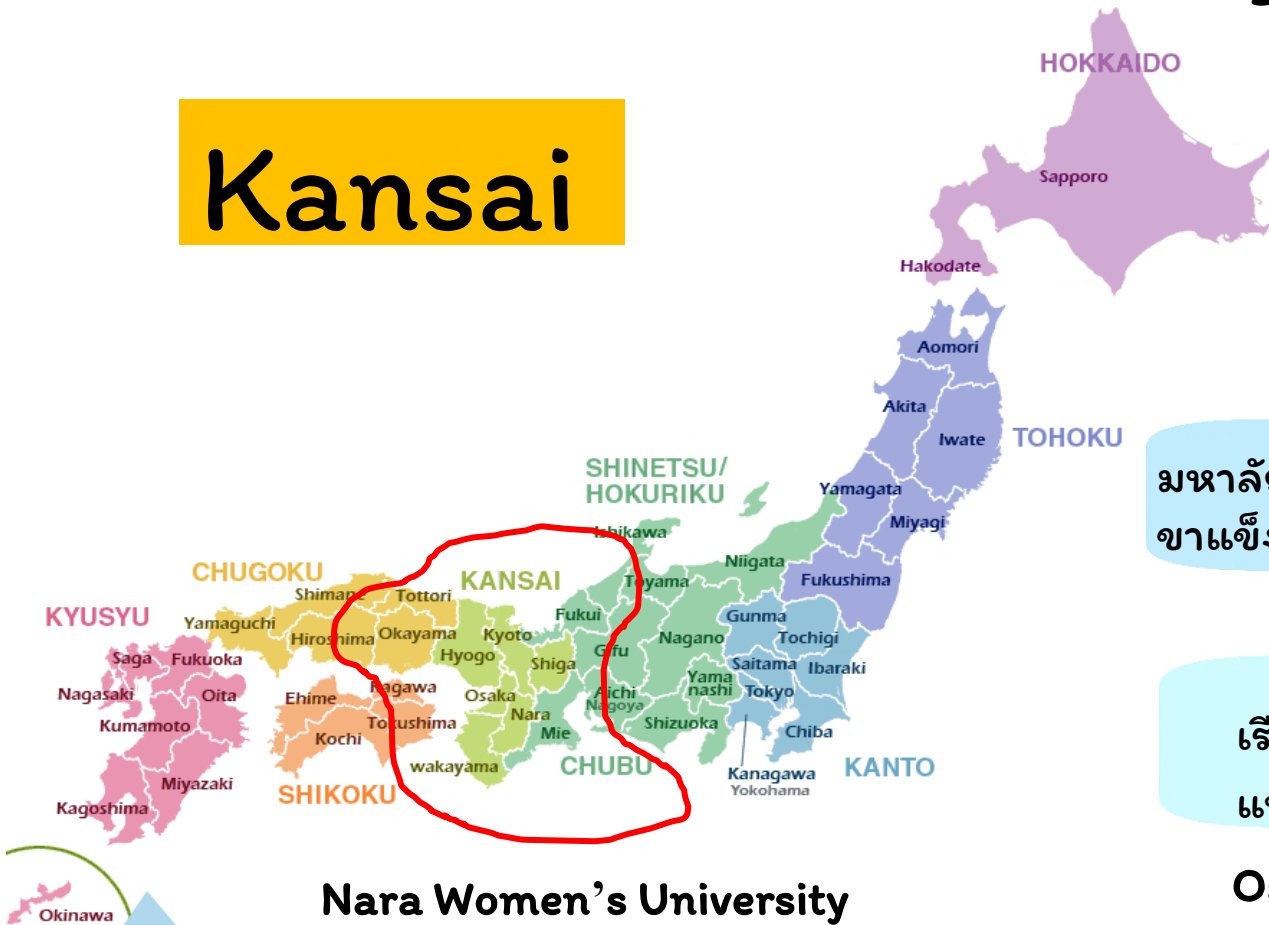
หอถูก มีทุน เห็นฟูจิ เพื่อนญี่ปุ่นเยอะ
เรียนง่าย มีชมรมแปลกๆ เยอะ

Mie University

มีอะถึ่นประมง ดงหอยหลอด เขต
ธรรมชาติ หาดทรายสวย รวยมิตรภาพ



Kansai



Doshisha University

ทำเลดีตีดรถไฟฟ้า ห้องน้ำสะอาด
อาหารเลิศรส
นักเรียนเลิศหรู ลองมาดูแล้วจะ
ติดใจ

Kobe University

มหาลัยวิสวย เนินเยอะ เดินเยอะ
ขาแข็งแรง มีทุนด้วยละ

Kansai University

เรียนชีวสุดใจ ไปมหาลัยเหมือนดู
แพชั่นวิศ พิคสุดคือฝรั่งหล่อ

Osaka University

วิชาน่าสนใจ ใกล้เคียงธรรมชาติ

Nara Women's University

มรดกโลกเยอะ กวางน้อยเยอะ กิ่งธรรมชาติเมืองงๆ

Kyushu + Okinawa Research



HOKKAIDO

Sapporo

Hakodate

Aomori

AKITA

Iwate

TOHOKU

Yamagata

Miyagi

SHINETSU/
HOKURIKU

Ishikawa

Toyama

Niigata

Fukushima

Yamaguchi

Shimane

Tottori

Hiroshima

Okayama

Kyoto

Fukuoka

Saga

Nagasaki

Oita

CHUGOKU

Shimane

Tottori

Hiroshima

Okayama

Kyoto

Fukuoka

Saga

Nagasaki

Oita

Kumamoto

Miyazaki

Kagoshima

Ehime

Kagawa

Osaka

Gifu

Nagano

Aichi

Nagoya

Shizuoka

Mie

Nara

Tokushima

Kochi

Wakayama

CHUBU

Yamanashi

Gunma

Tochigi

Ibaraki

Chiba

Kanagawa

Yokohama

KANTO

Kyushu University

สถาบันเก่าแก่ วิชาการไม่แพ้ใคร
แพชั่นล้ำสมัย ล่องเรือไปปูซาน

Ryukyu University

ทะเลสวย ฟ้าใส คนใจดี
เรียน 1 ปี ได้ N1 ชัวร์!

การเทียบโอนหน่วยกิต



ผู้รับผิดชอบการเทียบโอนฯ **2565**

ศ.ดร.สมเกียรติ เชวงกิจวัณิช

รศ.ดร.พัชราพร แก้วกฤษฎาวงศ์

การเทียบโอนหน่วยกิต

❖ ข้อตกลงพื้นฐาน

1. เพื่อให้ได้รับประโยชน์จากการไปศึกษา นักศึกษาควรเทียบโอนรายวิชาอย่างน้อย 1 วิชา
2. นักศึกษาควรเทียบโอนรายวิชาตามแผน
3. การที่ผลการเรียนของวิชาที่ศึกษา ณ ประเทศญี่ปุ่นไม่ดีตามที่นักศึกษาคาดหวัง มิใช่เหตุผลที่จะไม่เทียบโอนรายวิชานั้น ๆ

การเทียบโอนหน่วยกิต

- ❖ ก่อนเดินทาง
- ❖ ระหว่างแลกเปลี่ยนที่ญี่ปุ่น
- ❖ หลังกลับมาจากแลกเปลี่ยน

ก่อนเดินทาง

- ❖ วางแผนการศึกษาและแผนเทียบโอนหน่วยกิต โดยศึกษาข้อมูลจากเว็บไซต์ของสาขาฯ
- ❖ เสนอแผนฯ เพื่อขอความเห็นชอบจากอาจารย์ที่ปรึกษา

การเทียบโอนหน่วยกิต

- ❖ การวางแผนการเทียบโอนหน่วยกิตก่อนไปแลกเปลี่ยน
- ❖ หลักเกณฑ์การเทียบโอนหน่วยกิต
- ❖ การวางแผนการเทียบโอนหน่วยกิตช่วงที่ไปแลกเปลี่ยน
- ❖ การวางแผนการเทียบโอนหน่วยกิตหลังการไปแลกเปลี่ยน
- ❖ ข้อควรระวังในการเทียบโอนหน่วยกิต

การวางแผนการเทียบโอนหน่วยกิตก่อนไปแลกเปลี่ยน

ห้ามเขียนมั่ว



ดูข้อมูลประวัติการเทียบโอนจากเว็บไซต์

สาขาวิชา www.tu-japanese.org

หรือ

ติดต่อเจ้าหน้าที่ขอดูประวัติการเทียบโอนจริงย้อนหลัง
ของรุ่นพี่ ได้ที่งานบริการการศึกษา ชั้น 1 คณะศิลปศาสตร์



ปรึกษาอาจารย์ที่ปรึกษา



ขอคำปรึกษาจากรุ่นพี่ที่เคยมีประสบการณ์
ไปแลกเปลี่ยน



หลักเกณฑ์การเทียบโอนหน่วยกิต



❖ คุณสมบัติของวิชาที่นำมาเทียบโอนหน่วยกิตได้

1. เนื้อหาใกล้เคียงและอยู่ในระดับเดียวกันกับวิชาของสาขาฯ ไม่ต่ำกว่า 3 ใน 4

2. จำนวนชั่วโมงเรียนรวมที่ประเทศญี่ปุ่น

ในระเบียบการเทียบโอนหน่วยกิต มีการกำหนดชั่วโมงเรียนขั้นต่ำไว้ (36 ชม.) สามารถดูได้ที่เว็บไซต์ภาควิชาภาษาญี่ปุ่น

www.tu-japanese.org หัวข้อ Exchange Program เอกสารชื่อ “เงื่อนไขการเทียบโอน”

นอกจากนี้ในเอกสารนี้ยังรวมไปถึงการคำนวณผลการเรียนที่ได้ศึกษามาจากประเทศญี่ปุ่นด้วย

3. หน่วยกิต

ควรพิจารณาและวางแผนวิชาที่จะนำมาเทียบให้ดีกว่าอน ทั้งเนื้อหาวิชาและจำนวนหน่วยกิต

ระหว่างไปแลกเปลี่ยน

- ❖ เก็บรวบรวมเอกสารทุกชนิดที่ใช้ประกอบการเรียน เช่น ตำรา เอกสารเสริม บทอ่าน เรียงความ รายงาน เอกสารการนำเสนอหน้าชั้นเรียน ข้อสอบ ฯลฯ ช่วงระหว่างศึกษา ณ ประเทศญี่ปุ่น

ระหว่างแลกเปลี่ยนที่ญี่ปุ่น

- เลือกลงทะเบียนวิชาที่ต้องการนำไปเทียบโอน
- ติดต่ออาจารย์ที่ปรึกษา หากไม่สามารถเรียนได้ตามแผนที่วางไว้ หรือมีการเปลี่ยนแปลง
- **เก็บเอกสาร** ประกอบการเรียนการสอนวิชาที่ต้องการนำไปเทียบโอน รวมถึงแบบทดสอบ course syllabus และงานที่ส่งด้วย หากส่งอาจารย์แล้วอาจไม่ได้คืน ขอให้ซีรอกซ์ไว้ล่วงหน้า



หลังจากกลับมาจากแลกเปลี่ยน

1. ให้ติดต่ออาจารย์ที่ปรึกษาเพื่อปรึกษาเรื่องแผนการเรียนและการเทียบโอนหน่วยกิต
2. ให้เตรียมเอกสารประกอบการเรียนที่ญี่ปุ่น นำมาให้อาจารย์ผู้รับผิดชอบเทียบโอนตรวจสอบว่าสามารถเทียบโอนได้หรือไม่
3. ให้ดาวน์โหลดแบบฟอร์มเทียบโอนรายวิชาประเทศญี่ปุ่น ได้ที่เว็บไซต์ของสาขาญี่ปุ่นหรือไปรับได้ที่งานบริการนักศึกษา คณะศิลปศาสตร์



● เอกสารที่จำเป็นในยื่นเรื่องขอเทียบโอน (ระบุไว้ในแบบฟอร์ม)

- ใบคำร้อง
- แบบฟอร์มหมายเลข 1 (ขอเทียบโอน)
- แบบฟอร์มหมายเลข 2 (บันทึกการเรียน)
- คำโครงการสอน
- เอกสารประกอบการเรียน (จัดให้เป็นระเบียบแยกเป็นรายวิชาและรายสัปดาห์)
- ใบแสดงผลการเรียนของมหาวิทยาลัยที่ไปแลกเปลี่ยน
- เอกสารอธิบายเกี่ยวกับหลักสูตร และการให้คะแนน
- ใบแสดงผลการเรียนมหาวิทยาลัยธรรมศาสตร์
- สำเนาเรื่องอนุมัติส่งนักศึกษาไปแลกเปลี่ยน
- เมื่อเตรียมเอกสารครบแล้ว นำไปยื่นที่งานบริการนักศึกษา คณะศิลปศาสตร์
- ตรวจสอบผลการพิจารณาวิชาที่เทียบโอนจากหน้าเว็บของนศ.



ข้อควรระวัง

- หากมีการเปลี่ยนหลักสูตร หรืออาจารย์ผู้สอนไม่ว่าจะเป็นที่ไทยหรือญี่ปุ่น อาจจะทำให้เนื้อหาไม่ตรงกับแผนที่วางไว้
ติดต่ออาจารย์ที่ปรึกษา
- การไปแลกเปลี่ยนนับเป็นความเสี่ยงทางการศึกษาอย่างหนึ่ง ต้องวางแผนการเรียนสำรองไว้ด้วย

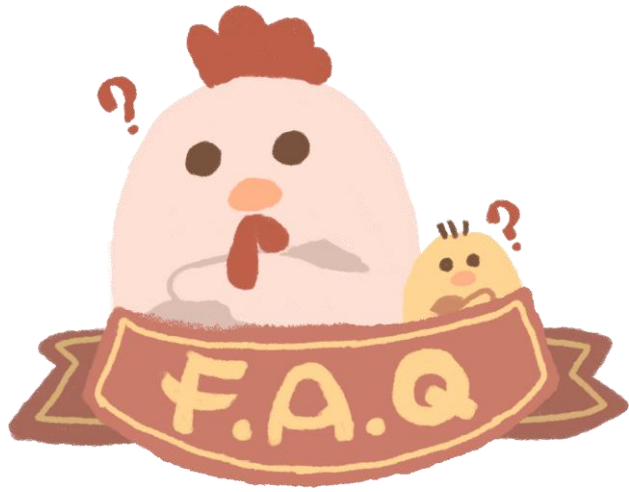




ข้อควรระวัง



- ขั้นตอนการพิจารณาการเทียบโอนก่อนไปแลกเปลี่ยน และการเตรียมเอกสารการเทียบโอนให้ชัดเจน จะสามารถลดความเสี่ยงที่จะเทียบโอนไม่ได้
- ความเสี่ยงในการไม่จบภายใน 4 ปีเป็นความเสี่ยงปกติของการไปแลกเปลี่ยน
- นักศึกษาที่ไปแลกเปลี่ยน ควรจะเทียบโอนอย่างน้อย 1 วิชา
- มหาวิทยาลัยมีระเบียบช่วยเหลือให้นักศึกษาที่ไปและเปลี่ยนสามารถได้รับเกียรติคุณกรณีพิเศษได้ แต่ต้องยื่นคำร้องที่คณะ



**Q : ทางวิทยาศาสตร์เขาสัมภาษณ์
เกี่ยวกับอะไรบ้าง?**



Answers

ความรู้ทั่วไปเกี่ยวกับมหาลัย

เหตุผลที่เลือกอยากไปศึกษาต่อที่
ประเทศญี่ปุ่น

ความสามารถพิเศษที่สามารถ
นำไปแสดงถึงความตัวแทน
ประเทศไทยได้



Answers

ความรู้เกี่ยวกับข่าวสารบ้านเมือง
ความเป็นไปของโลก



วิชาที่จะเทียบโอน

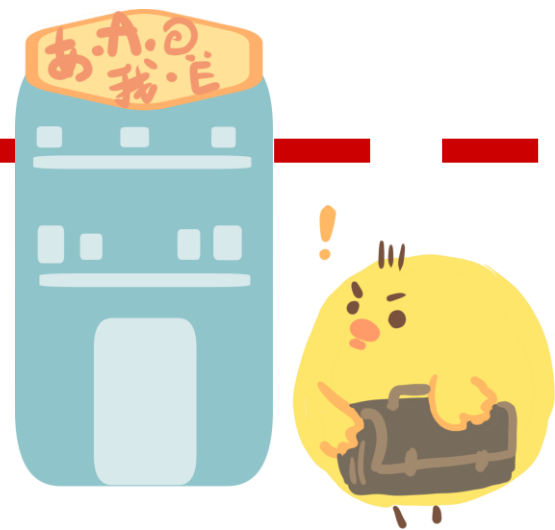
Answers



!! ข้อควรระวัง !!

- ไม่ควรพูดเรื่องการไปทำงานพิเศษ
- ระหว่างการสัมภาษณ์ให้พูดอย่างมั่นใจและให้ดูมีความมุ่งมั่นว่าอยากไปที่ญี่ปุ่นจริงๆ

Q : ปัญหาที่เกิดขึ้นเมื่อไปอยู่ใน
ประเทศญี่ปุ่นและวิธีการแก้ปัญหา?



Answers

Homesick



- โทรค้นหาที่บ้านบ่อยๆ
- ออกไปเที่ยวกับเพื่อน

Answers

Q: ไม่มีเพื่อน



- พยายามเข้าร่วมกิจกรรมของมหาลัย
กิจกรรมชมรม กิจกรรมภายในหอ
- ทำงานพิเศษ
- กลุ่มคนไทยใน...(โอซาก้า ดันไซ เกียวโต ฯ)

Answers

Q: เจ็บป่วย อุบัติเหตุ ทุ ก เนิ น



ทำประกัน

Answers

Q: เมื่อรู้สึกไม่ปลอดภัย หรือ
มีเหตุด่วน

ติดต่ออาจารย์ที่ปรึกษาที่ญี่ปุ่น
ผู้ดูแลหอ หรือติดต่ออาจารย์
และผู้ปกครอง



Q : จะหาเพื่อน
คนญี่ปุ่นอย่างไร?



Answers

เข้าชมรม
และออกไปงานเลี้ยงกับ
พวกเขาบ่อยๆ



ทำงานพิเศษ

Answers



ลงทะเบียนในคลาสที่มีแต่
ชาวญี่ปุ่น



เข้าร่วมกิจกรรมของทาง
มหาวิทยาลัยที่จัดให้ได้
พูดคุยกับคนญี่ปุ่น หรือเข้า
ร่วมกิจกรรมได้ดี

Q : จะประหยัดเงินอย่างไรดี?



Answers

ซื้อสินค้า เช่น ของกิน เสื้อผ้า
ในช่วง Time sales



ซื้อของในดองก็ไฮเต้

คอยดูเปรียบเทียบราคาจาก
ที่ต่าง ๆ ก่อนซื้อ



Answers

เข้าเฟสหรือแอปพลิเคชันที่มี
การส่งต่อของ



minimo

แอปตัดผมฟรี หรือแอปตัด
ผมที่มีคูปองส่วนลด